

Руководство по установке

Двухдиапазонная точка доступа для беспроводных сетей

Comrex WPE54AG

Информация для заказа: WPE54AG 2a

Версия 1.1



networks@work

Номер руководства: M-0505-V1.1R
Версия 1.1
Август 2005
FC CE E
Wi-Fi Alliance
B202



1. Введение



Comrex WPE54AG представляет собой двухдиапазонную беспроводную точку доступа, которая обеспечивает работу со всеми беспроводными устройствами стандартов 802.11a, 11g и 11b.

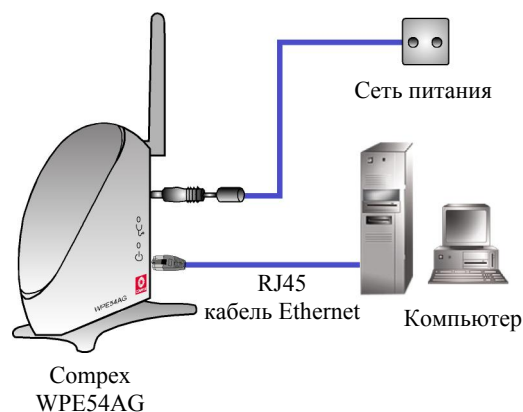
Comrex WPE54AG - это компактная и высокопроизводительная точка доступа, которая рассчитана на поддержку таких высоких технологий обеспечения безопасности в сети как Wi-Fi Protected Access (WPA1/2-PSK, WPA1/2-EAP), аутентификации стандарта IEEE 802.1x (TLS, TLLS, PEAP, EAP-SIM) и 64- или 128-разрядного протокола защиты данных при передаче (Wired Equivalent Privacy).

Эксклюзивная сетевая технология Comrex по созданию беспроводных псевдо-виртуальных сетей (Wireless Pseudo VLAN) еще более повышает уровень безопасности в "горячих точках" беспроводных сетей за счет выделения различных пользователей в их собственные виртуальные сети.

Comrex WPE54AG может работать в 6 различных режимах: моста, точки доступа клиента, шлюза, в режиме Wireless Routing Client, беспроводного адаптера Ethernet и Wireless Bridge Link, что делает это устройство подходящим для работы любых беспроводных сетевых приложений.

2. Установка устройства

1. Присоедините один конец кроссоверного кабеля RJ45 сети Ethernet к вашему компьютеру, а второй конец - к Ethernet порту Comrex WPE54AG.
2. Далее, присоедините блок питания, входящий в комплект поставки, к сети питания.
3. Вставьте разъем питания в гнездо на Comrex WPE54AG.

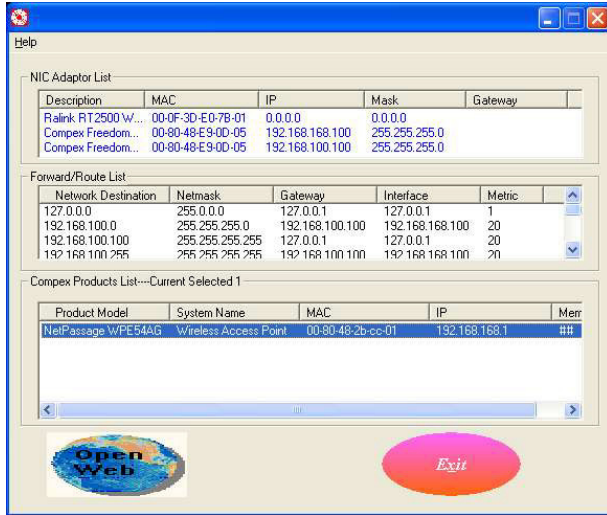


4. Включите Comrex WPE54AG и ваш компьютер. Убедитесь, что индикаторы LAN Link/ACT и Power загорелись. Это показывает, что соединение между Comrex WPE54AG и компьютером установлено успешно.

3. Доступ к веб-интерфейсу

Компания Comrex разработала мощную утилиту uConfig, которая обеспечит вам беспрепятственный доступ к веб-странице настройки. Для этого выполните следующее:

1. Вставьте компакт-диск, прилагаемый к устройству в ваш CD-ROM дисковод. Перейдите в раздел **Utilities** и выберите **uConfig** для запуска программы.
2. Появится следующий экран. Выберите **NetPassage WPE54AG** и нажмите кнопку **OpenWeb** для входа на страницу аутентификации.



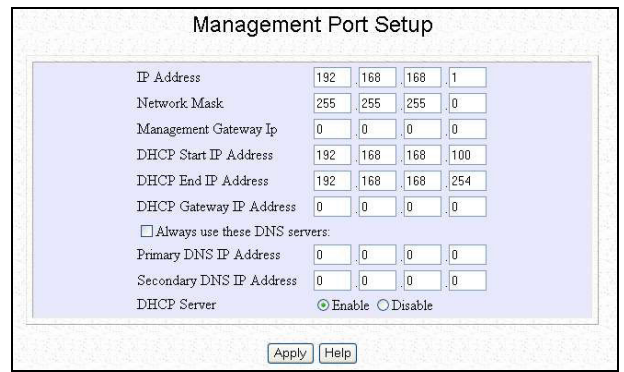
3. Пароль по умолчанию - *password*, он уже введен в соответствующее поле. Нажмите кнопку **Log On!** для входа на главную страницу.



После входа на главную страницу WPE54AG вы можете приступить к конфигурированию.

4. Базовая конфигурация WPE54AG

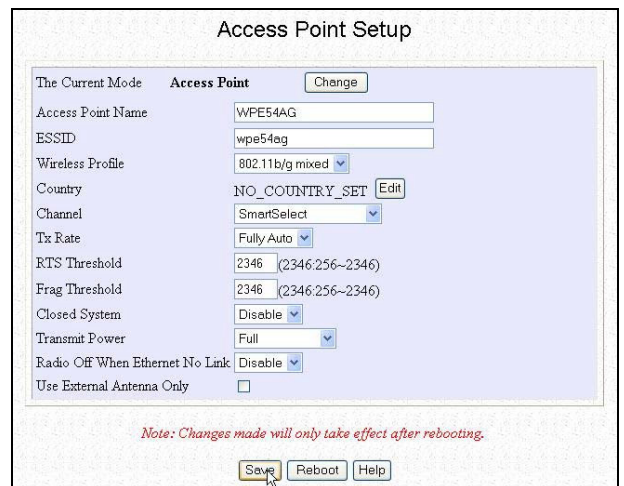
1. Для установки автоматического присвоения IP-адресов перейдите на **Management Port** (порт управления) в раздел **CONFIGURATION** (НАСТРОЙКА).
2. Перейдите к режиму **DHCP Server** и установите переключатель в положение **Enable**. Для сохранения изменений нажмите кнопку **Apply**.



Итак, сейчас ваш Comrex WPE54AG работает как DHCP-сервер, который может присваивать IP-адреса вашим компьютерам/клиентам.

5. Базовая настройка беспроводной локальной сети (WLAN) для WPE54AG

1. Чтобы настроить Comrex WPE54AG для беспроводного пользователя из раздела **CONFIGURATION** (НАСТРОЙКА) перейдите к пункту **WLAN Basic Setup** (Базовая настройка сети WLAN).
2. В окне **Access Point Setup** (настройка точки доступа) введите **ESSID** (имя сети), которое вы собираетесь присвоить вашей беспроводной сети.
3. Вы можете оставить настройку радиочастотного канала по умолчанию - **SmartSelect**. Это дает возможность вашей точке доступа выбирать канал автоматически.
4. Оставьте остальные настройки в их положении по умолчанию и нажмите кнопку **Apply** для сохранения введенных изменений.



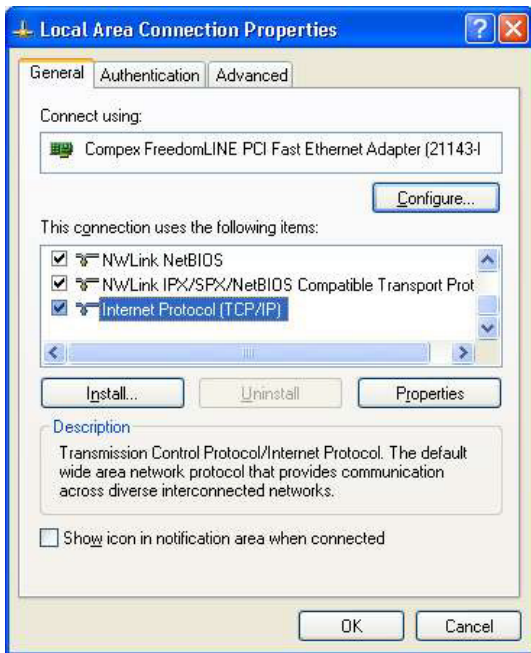
6. Настройка TCP/IP для беспроводных клиентов

В общем случае для компьютеров или портативных компьютеров ваших беспроводных клиентов следует устанавливать автоматическое присвоение IP-адресов. Вы можете установить настройки TCP/IP для Microsoft Windows XP следующим образом:

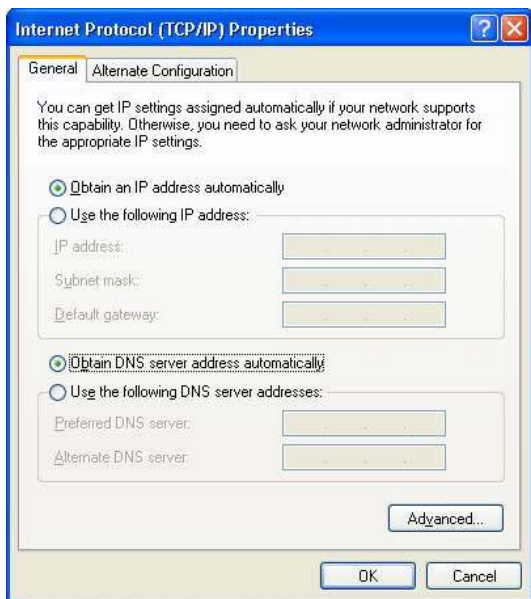
1. Перейдите на рабочий стол вашего компьютера и щелкните правой клавишей мыши по пиктограмме **My Network Places** (Мое сетевое окружение), в появившемся меню выберите **Properties** (Свойства).
2. Далее выберите адаптер Ethernet и вызовите **Properties** (Свойства).



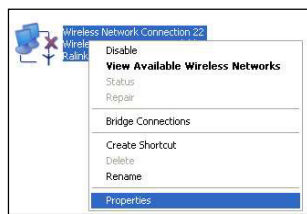
3. Выделите **Интернет протокол (TCP/IP)** и нажмите кнопку **Properties (Свойства)**.



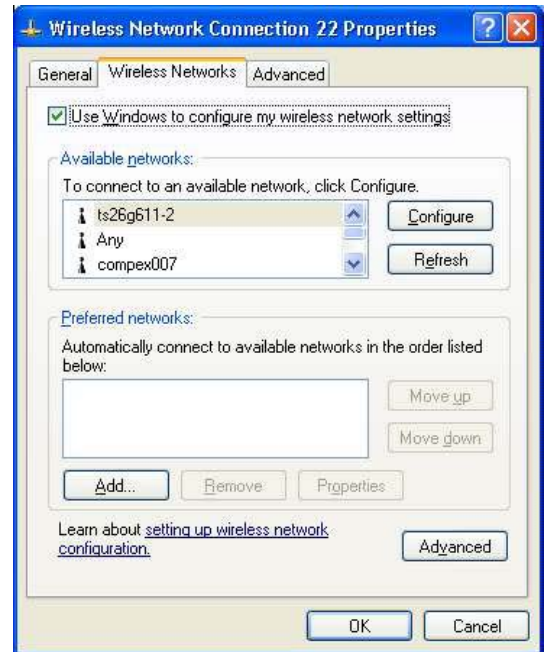
4. Установите кнопки переключателя на пункты **Obtain an IP address automatically (Получить IP-адрес автоматически)** и **Obtain DNS server address automatically (Получить адрес DNS-сервера автоматически)**. Для сохранения изменений нажмите **OK**.



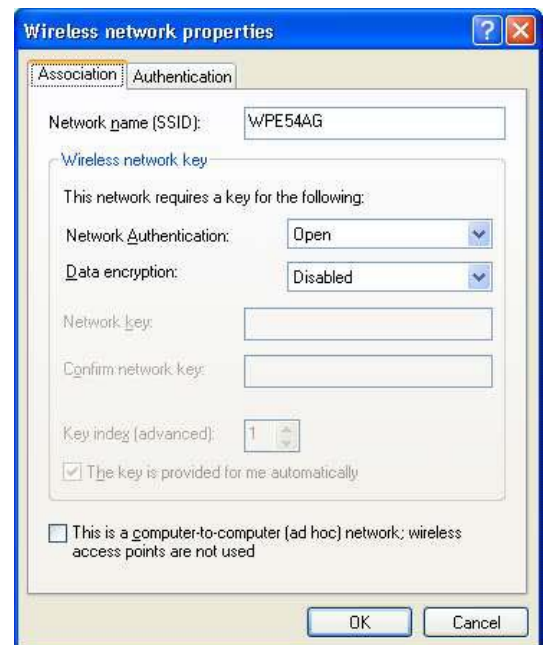
Далее, вы можете установить беспроводное сетевое соединение Windows XP следующим образом:



5. Щелкните правой клавишей по тексту **Wireless Network Connection (Беспроводное сетевое соединение)**, в соответствии с беспроводным Ethernet адаптером, который Вы желаете присоединить к Comrex WPE54AG и нажмите **Properties (Свойства)**.
6. Перейдите к пункту **Wireless Networks (Беспроводные сети)** и нажмите кнопку **Add.. (Добавить..)**.



7. Далее введите **Имя сети (SSID)**, которое должно совпадать с **ESSID**, введенный вами ранее для точки доступа.



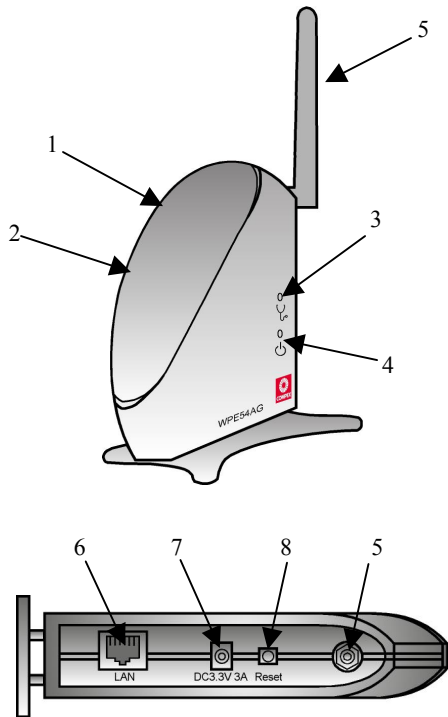
Убедитесь, что значение показателя Имя сети (SSID) одинаково для всех беспроводных клиентов, входящих в одну сеть.

Далее, все остальные настройки вы можете оставить установленными по умолчанию. Network Authentication (Сетевая аутентификация): **Open (включена)**
Data encryption (Шифрование данных): **Disabled (отключено)**

Для более подробной информации по настройке Comrex WPE54AG обратитесь, пожалуйста, к Руководству пользователя на компакт-диске, прилагаемом к устройству.

Настоящая инструкция может быть изменена, в этом случае, последнюю версию данного документа Вы всегда можете найти по адресу: <http://www.comrex.com.sg/prodspec.asp?f=Manual&s=1>

7. Виды панели и описание



Устройства	Состояние и индикация	
1 Индикатор активности сети LAN	Желтый постоянно	Comrex WPE54AG работает со скоростью 10 Мбит/с.
	Зеленый постоянно	Comrex WPE54AG работает со скоростью 100 Мбит/с.
2 Индикатор активности сети WLAN	Зеленый постоянно	В беспроводной сети присутствуют более 1 беспроводных клиентов.
	Зеленый мигает	В беспроводной сети наблюдается активность.
3 Индикатор диагностики	Зеленый постоянно	Устройство работает в режиме точки доступа или шлюза.
	Зеленый мигает	Идет загрузка устройства.
	Не горит	Устройство работает в режиме клиента.
4 Индикатор питания (Power)	Синий постоянно	Питание подается на устройство.
	Не горит	Питание не подается на устройство.
5 Внешняя антенна	Поворотная антенна	
6 Сетевой порт RJ45	Для соединения используйте сетевой кабель Ethernet RJ45.	
7 3.3V, 3A постоянного тока	Подача напряжения 3.3в постоянного тока	
8 Кнопка Reset	Нажмите на кнопку: <ul style="list-style-type: none"> ♦ на 2 секунды для перезагрузки устройства ♦ от 2 до 10 секунд - для восстановления заводских настроек ♦ > 10 секунд - для переключения режима работы 	

Специальная оговорка: Comrex, Inc. предоставляет настоящее руководство без всяких гарантий, как определенных, так и подразумеваемых, включая, но не ограничиваясь, подразумеваемыми гарантиями высокого спроса и пригодности для определенных целей. Comrex, Inc. может вносить уточнения и/или изменения в продукцию и/или инструкции по эксплуатации, описанные в настоящем руководстве без предварительного уведомления. Comrex, Inc. не несет ответственности за любые технические погрешности или опечатки, обнаруженные в настоящем руководстве. Изменения в информации, изложенную здесь, делаются периодически и будут внесены в последующие версии настоящего руководства. Информация, содержащаяся в руководстве меняется без предварительного уведомления.

Сведения о торговой марке: Comrex®, ReadyLINK® и MicroHub® являются зарегистрированными торговыми марками компании Comrex, Inc. Microsoft Windows и Windows logo являются торговыми марками компании Microsoft Corp. NetWare является зарегистрированной торговой маркой компании Novell Inc. Все остальные марки и названия изделий являются зарегистрированными торговыми марками соответствующих владельцев.

Уведомление: Авторские права принадлежат © 2005 by Comrex, Inc. Все права защищены. Перепечатка, изменения или перевод без получения предварительного согласия от компании Comrex, Inc. запрещены, за исключением случаев, допускаемых законами об охране авторских прав.

Руководство проверено Апп
 Номер руководства: **M-0505-V1.1R** Версия 1.1, Август 2005

Уведомление FCC (Федеральная Комиссия по связи): Настоящее устройство протестировано и установлено, что оно соответствует лимитам, установленным для цифрового устройства **Класса В**, в соответствии с **Частью 15 Правил FCC**. Эти лимиты установлены для обеспечения достаточной защиты от вредного воздействия в зоне работы. Это устройство генерирует, использует и может излучать радиоволновую энергию, и, если оно установлено или эксплуатируется не в соответствии с инструкциями, может оказывать вредное влияние на средства радиосвязи. Тем не менее, нет гарантии, что подобное воздействие не может возникнуть и при специфической установке. Если устройство вызывает помехи при радио или телевизионном приеме, пользователю рекомендуется попытаться убрать это воздействие одним или несколькими из следующих способов:

- Переориентировать или переставить приемную антенну.
- Увеличить расстояние между компьютером и приемником.
- Подключить компьютер к другой цепи, к которой не подключен приемник.
- Проконсультироваться с дилером или опытным радио (теле) мастером.

Предупреждение: Любые изменения или модификации, явно не одобренные гарантией на данное устройство могут вызвать потерю пользователем права на эксплуатацию данного оборудования.

Положение соглашения с FCC: Настоящее устройство соответствует Части 15 Правил FCC. Его работа должна отвечать следующим двум условиям:

- (1) Настоящее устройство не должно создавать помех
- (2) Настоящее устройство должно принимать любые помехи, включая и те, которые могут вызвать непредусмотренное функционирование.

Устройства, имеющие в своем составе радиопередатчик должны иметь маркировку с номером FCC, а также иметь логотип FCC.

Предостережение: Подвержение Радиации Частоты Радио.
 Чтобы исполнять FCC требования согласия подвергания РФ, следующую установку антенны и устройство, операционные конфигурации должны быть удовлетворены:

- Для конфигураций, использующих составную антенну, расстояние разделения между антенной (ами) и органом(телом) любого человека (включая руки, запястья, ноги и лодыжки) должны быть по крайней мере 2.5cm (1 дюйм).
- For конфигурации, использующие одобренную внешнюю антенну, расстояние разделения между антенной и органом(телом) любого человека (включая руки, запястья, ноги, и лодыжки) должны быть по крайней мере 20cm (8 дюймов).


Передатчик не должен быть соотнесен с другими передатчиками или антеннами.

ГОСТ ВНИМАНИЕ: Настоящее изделие (аппарат, оборудование) удовлетворяет нормам промышленных радиопомех, установленных для оборудования Класса В по ГОСТ Р 51318.22-99 (СИСРП 22-97), и не должно применяться в жилых, коммерческих зонах и производственных зонах с малым электропотреблением и подключаться к низковольтным распределительным электрическим сетям.

ДЕКЛАРАЦИЯ ПО СООТВЕТствию: Comrex, Inc. заявляет, что устройство:
 Наименование устройства: Comrex Wireless-A/G Dual-Band Network Access Point
 Номер модели: WPE54AG соответствует следующим промышленным стандартам:
Стандарты радиочастотного излучения: ETSI EN 300 328-2; July 2000; FCC: 47 CFR Part 15, Subpart B, ANSI C63 4-1992; 47 CFR Part 15, Subpart C (Section 15.247), ANSI C63 4-1992.
Стандарты пропускаемого излучения: ETS 300 826: Nov. 1997
Директива о низком напряжении: EN 60 950:1992+A1:1993+A2:1993+A3;1995+A4;1996+A11:1997.
 Следовательно, настоящее устройство находится в соответствии со следующими региональными стандартами: **FCC Класс В** — соответствует условиям директивы FCC Части 15 ; **CE Mark** — соответствует условиям директивы EC.

Наименование производителя: Comrex, Inc.
 Адрес: 840 Columbia Street, Suite A,
 Brea, CA 92821, USA

-----Отрежьте по пунктирной линии-----✂-----Отрежьте по пунктирной линии-----✂-----

Регистрационная карточка		[M-0088-V2.4C]			
Вы можете зарегистрироваться через Интернет на сайте: http://www.cpx.com or http://www.comrex.com.sg					
Для того, чтобы получить право на гарантию, пожалуйста, заполните данную карточку и отправьте ее в компанию Comrex в течение девяноста (90) дней с даты покупки					
Пожалуйста, отправьте эту гарантийную карту по электронной почте на адрес support@comrex.com.sg					
Изделие:	Дата приобретения:	Модель:	Серийный номер:		
Имя и фамилия:			E-mail:		
Компания:					
Адрес:					
Почтовый индекс:			Страна:		
Телефон: ()					

Note: Please fax to Comrex Systems Pte Ltd at (65) 6280-9947

-----Отрежьте по пунктирной линии-----✂-----Отрежьте по пунктирной линии-----✂-----